



国立研究開発法人
国立国際医療研究センター

National Center for Global Health and Medicine

国府台

発行人 〒272-8516 千葉県市川市国府台1-7-1
国立国際医療研究センター国府台病院長 青柳 信嘉
TEL:047(372)3501 FAX:047(372)1858

2022.11月

第51号



[市川のシクラメン]

国府台病院の理念

国立国際医療研究センター国府台病院は、最善の総合医療を提供し、疾病の克服と健康の増進を通じて社会に貢献します。

基本方針

- 診療と研究を統合し、患者の立場を尊重した医療を実践します。
- 高度で先駆的な専門分野の連携に基づく医療を提供します。
- 相互の信頼に支えられたチーム医療を推進します。
- 安全で効率的な医療を提供し、その成果を広く社会に発信します。
- 広い知識を有する良質な医療人の教育と育成に努めます。

目次

- ◇ 特集：低侵襲緑内障手術について……………2
- ◇ 診療科のご案内～泌尿器科～ ……………3
- ◇ 地域医療連携施設からの寄稿 ……………4
- ◇ 新任医師のご紹介 ……………5
- ◇ 職場紹介
～ソーシャルワーク室(社会福祉相談)～ ……5
- ◇ 第63回日本心身医学会総会・学術講演会を開催しました ……………5
- ◇ 日本臨床栄養学会 認定臨床栄養医
東京研修会開催のご報告 ……………6
- ◇ つくしんぼ保育園の行事 ……………6
- ◇ 栄養一口メモ ……………7
- ◇ 編集だより ……………7
- ◇ 外来担当医表 ……………8

【はじめに】

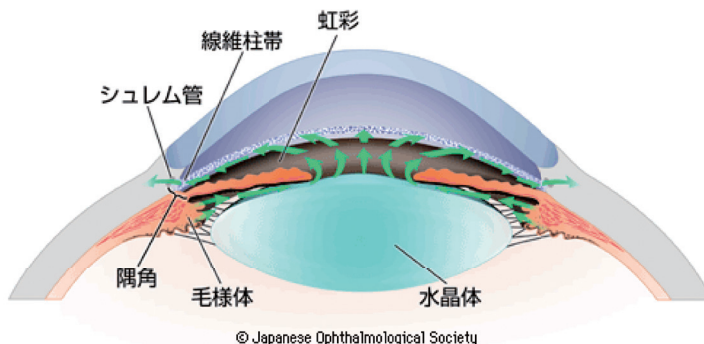
「9月25日上皇さまが東大病院で白内障と緑内障の手術を日帰りで受けられた」というニュースはまだ印象に新しいです。「え、緑内障手術？日帰りで？」って驚く方が多いと思われます。そうです、近年緑内障手術が著しい進化を遂げています。今日は低侵襲緑内障手術についてお話します。

【緑内障とは？】

緑内障とは視神経線維が眼圧に負けて障害され、視野障害を来す病気です。緑内障は日本における失明原因の第一となっており、早期から適切な治療が必要です。有病率が高く、40歳以上の20人に1人、70代以上の10人に1人がかかる病気です。

【眼圧と房水流出路】

眼圧とは眼球の硬さです。眼内に房水という水が常に毛様体で作られています。房水が水晶体の前を通り、前房に流れます。さらに前房から隅角の根部にある線維柱帯を通して、シュレム管に集まり、眼外の静脈に流れていきます。この流れがどこかで障害されると、眼圧が上昇し、視神経線維が障害されます。



© Japanese Ophthalmological Society

【緑内障のタイプと治療】

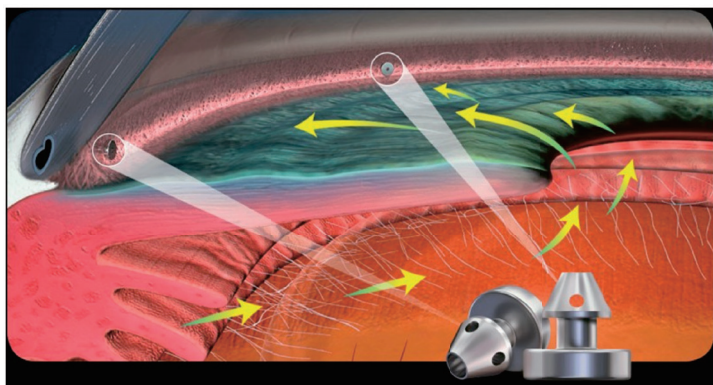
緑内障には二種類のタイプがあります。急に悪化する閉塞隅角緑内障、徐々に悪化する開放隅角緑内障。圧倒的に多いのは開放隅角緑内障です。閉塞隅角の場合は白内障手術が第一選択です。開放隅角の場合は点眼治療が第一選択です。治療を行っても障害された視野異常を治すことができませんが、進行を遅らせることができます。点眼薬は数種類があって、基本的に一生継続するもので、副作用や煩わしさなどの問題があります。

【緑内障手術】

通常点眼治療が限界になった進行した緑内障の方に手術治療を選択します。手術は房水の流出抵抗を減らす目的で行われます。眼外へバイパスを作る手術（濾過手術）と線維柱帯を切開する手術と二種類の方法があります。二種類とも侵襲の高い手術です。

【低侵襲緑内障手術】

ところが2010年頃より線維柱帯を切開する手術においては、眼内アプローチになり、線維柱帯を焼灼したり、糸を通して切開したり、専用の刃物やフックで切開するなどの手技が次々と開発され、手術が格段に簡便になり、低侵襲となりました。



その中2016年、線維柱帯にドレーンを留置するデバイス iStent が登場しました。日本では、2018年から白内障手術と同時に受けることで保険診療が認可されています。その後 iStent が改良を重ねられ、2020年より、ワンプッシュで操作できるようになりました。

その安全性と有効性が高く評価され、瞬く間に普及してきました。現在初期から中期の開放隅角緑内障の方に **点眼治療を軽減する目的** に広く使われるようになりました。

【iStentの特徴とメリット】

①生理学的な流出路を再建できる

平均房水産生量は2.3ul /分であり、iStentは内部が空洞になっており、流量が2.5ul /分/本となるようにデザインされています。本デバイスが線維柱帯に留置されると、房水がその内部から前房からシュレ

ム管中に流れます。従来の流出経路を利用し、自然な解剖学的構造をそのまま残し、房水の排出を改善し、眼圧を下げます。

②治療成績

術後に眼圧が下がることで、緑内障点眼薬の本数を減らすことが期待できます。日本では2年間の使用成績調査で平均3.3mmHg眼圧が下降し、1.5成分点眼薬が軽減することが判明されました。

③組織への最小限の侵襲

iStent®は、長さ0.36mmの医療用チタンの緑内障手術用インプラントで、人体に挿入する既存の医療機器の中では最小です。他の低侵襲緑内障手術よりも組織への侵襲が少ないため、術後出血が少ないです。白内障手術のために必要な切開創を通してインプラントされますので、新たな切開創は必要ありません。また結膜組織を保護するので、のちに他の緑内障手術も可能です。

④迅速な回復時間

低侵襲なので術後合併症が少なく、手術部位の回復の期間が短く、早期に通常の生活に戻ることができます。

【当院での治療現状】

当院は2021年11月から新しい低侵襲緑内障デバイスであるiStent inject Wを導入し、白内障併発の開放隅角緑内障の患者さんに手術をしています。現在31眼に実施しました。術後一過性の眼内出血がみられることもありますが、概ね経過良好です。従来の緑内障手術に比べて手技が簡便で、術後眼内出血、高眼圧、低眼圧などの合併症が少なく、低侵襲だと実感しております。術後点眼フリーになって喜ぶ患者さんの笑顔が印象的です。

今後も積極的に行うことで、緑内障の患者さんに少しでも貢献できるよう尽力してまいります。

【まとめ】

低侵襲緑内障手術の進歩、特にiStentの登場に伴い、初期から中期の開放隅角緑内障における治療戦略が大きく変化しました。緑内障手術も日帰りのできる時代になりました（当院はまだ日帰りの手術をやっておりません。通常2泊3日の入院となります）。

高齢化に伴い、緑内障の患者さんは長期間に渡る治療が必要になります。現在日本の保険診療では白内障手術と同時でない眼内ドレーン挿入術を受けられません。

白内障進行は緑内障手術介入の良いチャンスなので、ぜひ主治医と相談してみてください。

診療科のご案内 ～泌尿器科～

外科系統括診療部門長 泌尿器科診療科長 長濱 克志

【スタッフ紹介】

常勤医3名（長濱克志、荒木沙織、牟田理絵）
非常勤医2名（漆原正泰、井東 翼）の計5名の
医師で診療を行っております。また、外来担当看護師
（柘植晃代）は、排尿機能検査師の資格を持って
おり、医師の指示のもとに排尿障害の患者さんの
検査・診療に関わっております。

【診療方針】

患者さんから得られる重要な情報を大切にするため、全ての医師が対話を重視し、慎重かつ丁寧な診療を心がけております。さらに、医師には直接話しにくいような事柄も、外来担当看護師が個別に対応してお話をお伺いしております。

【当科で扱う疾患】

腎臓癌、腎盂尿管癌、膀胱癌、前立腺癌、精巣癌等ほぼ全ての泌尿器科の悪性腫瘍の診断・治療を行っております。また、当科で対応不可能な症

例は、関連のある東京医科歯科大学、国立がん研究センター東病院、癌研有明病院等にも紹介しております。

尿路結石に対しては、体外衝撃波碎石術やレーザー碎石装置を使った最新の治療を多数行っており良好な結果が得られております。

女性の尿失禁・膀胱瘤等に対しては、主に専門の女性医師が対応しており、適応症例には積極的に手術を行っております。

前立腺肥大症による排尿障害に対しては、まずは薬物治療を行いますが、効果が思わしくない場合には、年齢・全身状態により経尿道的切除術や尿道ステント留置術等を行っております。

その他、神経因性膀胱等による手術が適応にならない排尿障害に対しては、外来看護師（排尿機能検査士）が専門的に自己導尿指導等を行い、可能な限りの排尿の自律を目指しております。

患者さんを中心に据えて、国府台病院と当院の関係を考えた時、当院が精神科クリニックであり、国府台が国立国際医療研究センター国府台病院の名の通り、近辺では屈指の大きな総合病院で、かつ珍しいことに他の大規模総合病院と比べ、きわめてしっかりした精神科外来・病棟を有している点が大変ありがたい。

精神科の病気と言っても「心の病」とは限らない。睡眠時無呼吸症候群は、睡眠中の気道の閉塞という主に身体的な状態から生じるが、精神科で見つかることが多い。睡眠中に急に大声を上げ、壁を蹴り殴り、ときには隣の同居人にも被害が及ぶREM睡眠時行動障害も、ストレスを抱えているときに多少頻度が上がっても、「心の病」とは言いがたい。こうしたことにはしっかりした検査とそれに基づく診療が必要だ。

あるいは身体的疾患を抱えながら精神障害の入院治療が必要な場合がある。精神科入院施設の大部分は単科精神病院で、身体的治療を行いながら精神疾患を治療できる場所は少ない。身体疾患と精神障害をその両面から治療でき(併科診療)、しかもレベルが高い病院は珍しく、国府台病院は唯一無二と言っても言いすぎではない。だいたい以前のことだが、東京のもっと向こうの他県から外科治療との併診が必要な方が救急搬送されてきた。私はこの時当番で措置診療を行ったが、遠くからでも国府台病院へと搬送され治療を受ける価値の高さを実感した。その方も長期入院にはならず、目処がついたところで住所地の県立病院に転院され、その後無事に暮らしていると聞く。

併科診療はともすれば赤字になりやすい分野であるが、国府台病院はきびしい財政の中でも継続し、またこれを誇りに思っている(と私は勝手に推測している)。

上記特徴を持った病院が近くにあるメリットは計り知れない。副院長で精神科科長の早川先生を始めとして、睡眠障害外来の諸先生には1泊の入院検査を含め多くの方々がお世話になった。身体疾患を抱えながら精神科救急の入院治療ではきびしいケースをお願いし、また、治療薬物のどれもが反応しない難治の統合失調症の方には投薬管理が難しい治療薬を用いることが出来る病院でもある。

国府台からは、精神科はもとより内科や諸科から様々な方々をご紹介いただいている。これ

により、国府台病院精神科の負担を少しはお手伝いできているかも知れないし、信頼されている証でもあろうと、これらは当院の誇りに思っている。

お互いを補完しながら治療を進めることは、双方にとって、また何よりも患者さんにとって有益なことに違いない。今後も連携室のお世話になりながら、地域医療に役立つ道を進むよう努力したい。国立国際医療研究センター国府台病院には、今後も引き続きご活躍いただき、またご指導ご鞭撻を頂戴したい所以である。

追記) 私の写真もと言われていましたが、お読み下さった皆様へのお礼に、多分興味をお持ちくださる写真を添付します(初出は千葉県医師会雑誌 2011 DEC. vol63 p640-641「市川の自然」)。



写真1: 猛禽類のオオタカは市川でも狩りをしています。今回一部残酷な部分は隠しましたが、初出の雑誌ではそのままです。

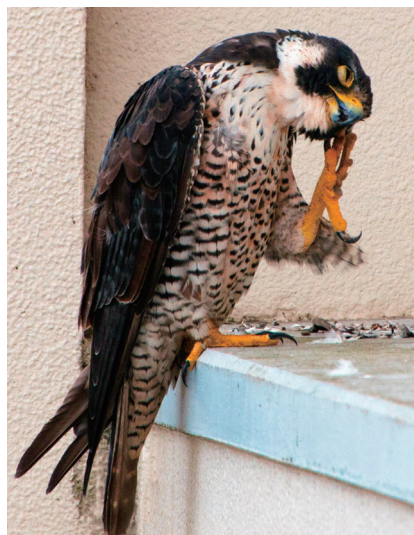


写真2: こうした愛嬌ある姿で半日をくつろぎ過ごすこともあります。もう10年以上前の写真ですが、今もたまにやってきます。

新任医師のご紹介

10月より着任した医師をご紹介します。
どうぞよろしくお願いいたします。

消化器・肝臓内科レジデント 坂井 有里枝（さかい ゆりえ）

令和4年度10月より消化器・肝臓内科レジデントとして着任させていただきました。相談しやすい環境と、一人一人の生活に寄り添った医療提供を目標に、一步一步精進して参ります。よろしくお願いいたします。



整形外科レジデント 前山 俊史（まえやま としふみ）

令和4年10月より整形外科レジデントとして着任した前山 俊史と申します。丁寧な診療を心がけています。よろしくお願いいたします。

職場紹介

～ソーシャルワーク室（社会福祉相談）～

主任医療社会事業専門職 薬師寺あかり

【ソーシャルワーク室（社会福祉相談）】

病気になると、健康な時には考えなかったような生活上の心配が起こってくる場合があります。

当院には10名のソーシャルワーカーが在籍しております。社会福祉の立場から患者さんやご家族と一緒に考え問題を解決していくお手伝いをします。

相談することで解決の糸口が見つかることもあります。あなたの「こうしたい」「こうありたい」をお聞かせください。

相談内容 たとえば…

- 退院後の生活に不安がある
- 医療費、生活費など経済面の悩みごと
- 社会福祉関連制度に関すること
(年金、障害福祉サービス、介護保険、成年後見制度、生活保護など)
- 学校生活に関すること
- 就職や仕事のことで悩んでいる



- 入院中、家族の生活が心配だ
- 誰に相談していいのか分からない
- 支え合える仲間が欲しい
- DV（ドメスティックバイオレンス）・児童虐待・高齢者虐待に関すること

お申込み

ソーシャルワーク室に直接おいでいただくか、治療スタッフにお申し出ください。直接の方は、事前に電話でご予約いただけますと幸いです。

第63回日本心身医学会総会・学術講演会を開催しました

心療内科診療科長 河合 啓介

私が大会長を務めさせていただいた第63回日本心身医学会総会ならび学術講演会が2022年6月25日、26日に千葉県幕張メッセ国際会議場で開催されました。大会テーマは「心身医学の原点とこれからの使命」でした。参加加登録数は880名余と多くの方にご参加いただきました。

講演内容として、「ドイツにおける心身症の新しい概念と医療制度におけるその意義（元ドイツ心身医学会会長 Hans-Christian Deter先生）」、「政策・行政への心身医学の実践（元環境大臣／医学博士／元衆議院議員 鴨下 一郎先生）」などの講演が行われました。



2022年度
一般社団法人日本臨床栄養学会
認定臨床栄養医東京研修会

テーマ
「糖尿病をマルチプルに科学する」

開催日：2022年7月3日（日）
会場：浅草橋ヒューリックホール（会場開催・オンライン配信）
東京都台東区浅草橋1-22-16
世話人：柳内 秀勝
国立研究開発法人・国立国際医療研究センター
国府台病院・副院長
申込：日本臨床栄養学会HPからお申込みください
参加費：医師10,000円、医師以外3,000円



申請可能単位
 ・認定臨床栄養（指導員）認定単位（5単位）・東京都栄養士会生涯教育単位（申請中）
 ・日本健康・栄養システム学会 臨床栄養実践研修（時間）修習単位（申請中）
 ・日本臨床栄養学会（NAC）NACのメンバー認定単位（申請中）
 ・日本臨床栄養学会認定更新のための研修単位（研修）管理栄養士・栄養士（申請中）
 お問い合わせ先
 日本臨床栄養学会事務局 〒112-0003 東京都文京区本郷3-30-4（株）ココロノミヤ
 TEL 03-5682-8131 FAX 03-5682-8130 E-mail info@ncn.jp

7月3日に当院の柳内秀勝副院長・糖尿病内分泌代謝科診療科長を世話人として、日本臨床栄養学会の2022年度認定臨床栄養医東京研修会が浅草橋ヒューリックホールで開催されました。テーマは「糖尿病をマルチプルに科学する」。日本糖尿病学会の食事療法に関するガイドライン策定で中心的な役割を果たした宇都宮一典先生、動脈硬化ガイドラインの策定に関わった吉田博先生をはじめ、各学会を代表する多くのエキスパートの先生方が講演され、非アルコール性脂肪性肝疾患・腎臓病・高尿酸血症といった糖尿病と関連の深い疾患や、糖尿病の食事療法・運動療法、動脈硬化など多岐にわたるテーマについて、最新の知見が紹介されました。意見交換も活発になされ、充実した研修会となりました。国府台病院からも多くの医師や管理栄養士が参加しました。今後の臨床活動に活かし、患者さんの健康により一層貢献したいと考えております。



つくしんぼ保育園の行事

【夏祭り】

今年度のお祭りは時期を夏に変え8月6日に保護者参加型で行う予定でしたが、またコロナの感染者数が増えてきてしまい、保護者の参加は取りやめ、時期をずらして9月2日の保育中に行いました。



少し規模は小さくなりましたが、こどもたちは浴衣や甚平・ドレス?を着て、プレイルームにはみんなが作った提灯が飾られ、お祭りムード満載です😊

ヨーヨー釣りやお魚釣り・ボウリングやワニパニックなどのゲームをみな思い思いに楽しめます。



乳児さんは、ヨーヨーは水遊びと化し、お魚釣りは池の中に入っての釣りになっていましたが、それもまたご愛嬌😊

そんな乳児さんを幼児さんがお世話をしてくれて…と微笑ましい光景が見られましたよ。



幼児さんだけ

は、ゲームの他に、特別メニューで風鈴作り🍃やセンサーバッグ作りを体験。

沢山の材料の中から好きなものを選び、自分だけの作品の出来上がり❤️

素敵な笑顔で作品を見せてくれましたよ。



最後に大きなスイカの前で、クラスごとに記念撮影！

サザエさんのエンディングをイメージしてみました

でしたが、いかがでしょうか？🤔

親子でのふれあいは出来ませんでした、楽しいひと時を過ごすことが出来ました。

来年こそは、親子みーんなで楽しみたいですね。。。😊



今回のテーマ ～生姜のパワーで「ほっと」に過ごそう!～



秋が深まり、日ごと忍び寄る冬の気配が感じられるようになってきましたが、皆様はいかがお過ごしでしょうか?冷え性の私には地味につらい季節になってまいりました。また、朝夕の寒さで体調を崩しやすい時期でもあります。今回はそんな季節の変わり目にピッタリな「生姜」のお話をさせていただきます。

皆様ご存じの方も多いと思いますが、生姜には身体を温める効果があると言われていています。それは生姜に含まれる辛味成分の「ジンゲロール」、「ショウガオール」によるものです。「ジンゲロール」は血管を拡張させる効果があり、血流が良くなります。血流が良くなると体の深部にある熱が手足などの末端に広がりますので、末端冷え症の改善にもつながります。しかし、ジンゲロールには持続的な効果はないと言われていています。いっぽうで「ショウガオール」は生姜を加熱や乾燥させるとジンゲロールから変化する成分で、胃腸を刺激し血流を高め、身体の深部に熱を産生させます。その温熱効果はジンゲロールよりも高くなるそうです。これらが“生姜を食べると身体が温まる”と言われるメカニズムとなっています。また、微量に含まれる成分の「ジンゲロン」には、殺菌効果、健胃作用のほかに脂肪分解増強作用もあると言われていています。そのほか消化を助けてくれる酵素や、気分を安定させたり集中力を高めてくれたりする香り成分なども含まれています。

様々な効果を持つ生姜ですが、収穫される時期は1年のうち2回あります。まず6～8月に収穫するのが、漬物やガリなどで食べられる柔らかい根の「新生姜」です。新生姜が出回り始めると「夏だなあ」と思う方もいらっしゃるのではないのでしょうか?そんな夏野菜のイメージが強い生姜ですが、本当の旬は秋になります。私たちが日常で食べている「根生姜」は10月から11月にかけて収穫され、その後一定の期間保管されたものが、通年で市場に出回り私たちの食卓に上っています。日本で消費される生姜の約半数が国産で、高知県で収穫量が多いのはご存じの方もいらっしゃるかと思います。落花生などで有名な千葉県ですが、実は生姜の収穫量も多く、高知県・熊本県に次いで収穫量第3位となっています※。

生姜はどんな食材にも合い、いろいろな料理に使える万能野菜。煮物や炒め物、定番の生姜焼きのほか、寒い日や風邪のひき初めにはすりおろした生姜と蜂蜜をお湯で溶かし、レモン汁を少し加えて飲むと“ほっ”として身体がほかほかになります。冬の訪れが近い今日この頃、生姜をうまく取り入れて「ほっと(ホット)」に過ごしてみませんか?

※農林水産省：統計表「令和3年産都道府県別の作付面積、10a当たり収量、収穫量及び出荷量」より

編集だより

今回の表紙：市川のシクラメン

編集部

市川市は花の産地です。直売をしている生産者も多く、ハウスに咲いたたくさんの中からお気に入りの一鉢を選ぶことができるのは、産地ならではの魅力です。

その中でも今からの季節によくみられるのが今回の表紙であるシクラメンです。シクラメンは花期が長く初冬から春ごろまで咲き、室内に飾ることができるため大変人気があります。



葉の数だけ花が咲くので葉の多い鉢を選ぶことがシクラメン選びのポイントです。涼しい場所で上手に育てれば春まで花を咲かせることができます。室内向きの花ですが、小型で庭にも植えられるガーデンシクラメンも人気です。冬を鮮やかに彩るシクラメンを探しに行かれてはいかがでしょうか。

外 来 診 療 担 当 医 師 一 覧 表

国立研究開発法人
国立国際医療研究センター国府台病院
TEL 047-372-3501
令和4年11月1日 現在

診療科・曜日	月	火	水	木	金
総合内科	増井 良則 青崎 真太郎	津田 尚法 足立 洋希	杉本 啓文 遠西 孝夫	山口 尚紀 田中 真【第3】 箱島 真理子	酒匂 赤人 堀中 誠一
呼吸器内科	大藤 貴 放生 洋雅【第2】 飯倉 元保【第3】	休診	佐藤 輝彦	休診	佐藤 輝彦(午前)
血液内科 ※12	休診	休診	半下石 明 【第31】(午後)	休診	休診
感染症内科 ※1	菊池 薫【第4】(午前)	休診	休診	休診	矢崎 博久(午前)
糖尿病・内分泌代謝内科	柳内 秀勝 飯田 さくら フットケア外来	勝山 修行 箱島 真理子 フットケア外来	川口 明子 勝山 修行 フットケア外来※2	柳内 秀勝 勝山 修行 杉本 啓文 フットケア外来	足立 洋希 箱島 真理子 三島 修一(午後) フットケア外来
リウマチ・膠原病科 ※8	猪熊 茂子 平賀 顕一【第1・第4】	狩野 俊和	増井 良則	狩野 俊和 吉川 玲歌【第3】	津田 尚法 青崎 真太郎
腎臓内科	狩野 俊和	狩野 俊和	狩野 俊和	狩野 俊和	狩野 俊和
消化器内科	上村 直実 渡邊 亮 池上 友梨佳 青木 孝彦 嘉敷 英二	八木 豊一 酒匂 赤人	小高 慶太 野見山 藍	矢田 智之 山中 将弘	関根 一智 池上 友梨佳
肝臓内科	溝上 雅史※14 青木 孝彦 嘉敷 英二	溝上 雅史※14 青木 孝彦	斎藤 隆哉 足永 匡昭	今村 雅俊 嘉敷 英二	今村 雅俊 足永 匡昭
循環器内科	三友 悟	上村 宗弘	黄 文慧	裁下 夏人【第1/2/3】 原 久男【第4】 上村 宗弘	田中 由利子
ペースメーカー外来	休診	休診	上村 宗弘(午後)【第3】	休診	休診
初診	石戸 淳一(午前)	休診	河合 啓介(午前) / 出水 玲奈【午前6月より】	田村 宗徳(午前)	休診
心療内科 ※3 (初診予約制)	辻 裕美(午後) 出水 玲奈 富田 吉敏【第4 午前】 富田 吉敏【第2・4 午後】 河合 啓介	古賀 愛子(午前) 石戸 淳一 田村 宗徳 河合 啓介	小西 恵 辻 裕美(午後) 町澤 理子	石戸 淳一	出水 玲奈 田村 宗徳
脳神経内科	休診	休診	休診	休診	休診
外科 ※4	熊澤 慶吾	清水 篤志	小野 英哉斗 青柳 信嘉(エコー) 青柳 信嘉(内視鏡)【第1・3】	青柳 信嘉・植木 優果 遠藤 大昌(AMエコー) 熊澤 慶吾(AMエコー) 清水 篤志(AMエコー) 小野 英哉斗(AMエコー) 青柳 信嘉	遠藤 大昌
肝臓・胆嚢・膵臓外科					
消化器外科					
乳腺外科	熊澤 慶吾	清水 篤志	小野 英哉斗	青柳 信嘉	遠藤 大昌
ヘルニア外来					
スキンケア外来(完全予約制)					
脳神経外科	西村 健吾	梶原 一輝	交代制	梶原 一輝	西村 健吾
てんかん外来	武石【第2・4】				
初診	中川 暉介・前山俊史		橋場 大輔	藤本 和輝	新井 元
再診	新井 元	添田 沙織	中川 暉介	橋場 大輔	藤本 和輝
予約			新井 元	新井 元	
皮膚科		伊藤 寿啓			福田 将大
泌尿器科	交代制	荒木 沙織	長濱 清志 森田 理絵	長濱 清志	荒木 沙織 伊東 翼(午前)
婦人科	休診	休診	休診	是澤 光彦	休診
初診	板倉 優佳・佐々木 結子	木内 文香・柴 玉珠	山崎 廣子・木内 文香	藤本 尚也・板倉 優佳	柴 玉珠・木内 文香
再診		板倉 優佳・柴 玉珠・木内 文香		藤本 尚也	柴 玉珠・木内 文香 大原 むつ【第4】
養護外来			山崎 廣子(午後)		
1診	宮本 秀高	佐久間 信行(非常勤)	渡邊 荘(予約のみ)	宮本 秀高	木村 優里(非常勤)
2診	渡邊 荘			渡邊 荘(再診のみ)	
3診	宮本 秀高		渡邊 荘(予約のみ)	宮本 秀高	
4診	渡邊 荘				
5診	渡邊 荘				
6診	渡邊 荘		愛甲 久美子(非常勤)		
7診	宮本 秀高				
医療連携科 ※11	渡邊 荘		渡邊 荘	宮本 秀高	
東 俊晴(午後・予約のみ) 木村 麻衣子(午後・予約のみ) 西岡 慧(午後・予約のみ)	休診	休診	木村 麻衣子(午前) 西岡 慧(午前)	休診	東 俊晴(午前)
心臓血管外科	休診	休診	休診	休診	休診
救急科	佐藤 珠紀 長島 彩子	佐藤 珠紀 長島 彩子	佐藤 珠紀 長島 彩子	佐藤 珠紀 長島 彩子	佐藤 珠紀 長島 彩子
初診 ※5	第1・3・5曜日 第2・4曜日	金井 重儀 佐竹 直子	有賀 諒・朱宮 功大 鶴重 順康	松村 美希 草西 俊	近藤 忠之 七澤 英敏
再診	①診 ②診 ③診 ④診 ⑤診 ⑥診 ⑦診	草西 俊 伊藤 寿彦 早川 達郎 鶴重 順康	榎本 哲郎 草西 俊 近藤 忠之 伊藤 寿彦 伊藤 寿彦 伊藤 寿彦 松村 美希 七澤 英敏	近藤 忠之 草西 俊 早川 達郎 伊藤 寿彦 榎本 哲郎 榎本 哲郎	藤井 和世 佐竹 直子 伊藤 寿彦
特診(予約制)	精神科予診	精神科予診	榎本 哲郎	七澤 英敏	金井 重儀
睡眠障害専門外来 (完全予約制)				精神科予診(午前) 丹澤 裕子(②診)	早川 達郎(⑥診)
初診 ※6	宇佐美 政英・箱島 有輝 水本 有紀・稲崎 久美	宇佐美 政英・箱島 有輝 水本 有紀・稲崎 久美	宇佐美 政英・水本 有紀 稲崎 久美	宇佐美 政英・水本 有紀 稲崎 久美	宇佐美 政英・箱島 有輝 水本 有紀
再診					
放射線科	待鳥 詔洋 宮田 陽子	待鳥 詔洋 宮田 陽子(午前のみ)	待鳥 詔洋 宮田 陽子	待鳥 詔洋 宮田 陽子	待鳥 詔洋 宮田 陽子
初診(予約制)	友田 衣早佳	友田 衣早佳	友田 衣早佳	友田 衣早佳	友田 衣早佳
再診(予約制)	安田 早芳	安田 早芳	安田 早芳	安田 早芳	安田 早芳

(注)1. 外科及び整形外科の担当医師は、手術などの都合で変更(交替)になる場合があります。

変更箇所

<p>* 初診受付時間: 8時00分~11時00分</p> <p>※1 感染症内科を受診される方は事前に感染症内科医へご相談ください。(平日のみ。水曜日は除く。)</p> <p>※2 フットケア外来は完全予約制です。糖尿病内分泌科外来にて受け付けます。</p> <p>※3 心療内科: 翌月の初診予約を毎月1日(土日祝は最初の平日)の14時から15時の間に電話にて受け付けます。心療内科外来に半年以上来院していない場合は、再診ではなく初診となります。富田医師は第2月曜日は13:30から、第4月曜日終日。</p> <p>※4 外科: スキンケア外来は完全予約制で外科外来窓口にて受け付けます。(第2.4.5 水曜日・第1.3金曜日)</p> <p>※5 精神科: 初診は予約制です。(電話予約受付時間は月・水・木・金(火のぞく)の14時~16時迄、又は平日精神科外来窓口にて受け付けます。)</p> <p>※6 児童精神科: 初診予約受付は電話のみ。受付時間は第1水曜日10時~12時迄受け付けています。</p> <p>※7 歯科外来: 予約制です。電話受付時間は平日15~17時 歯科外来にて受け付けます。</p> <p>※8 リウマチ・膠原病科: 不明熱外来を水曜日・木曜日の午前中に開いております。完全予約制で受診には診療情報提供書(紹介状)が必要となります。</p> <p>※9 耳鼻いんこう科: 予約制の場合、担当医師の希望はお受けできません。</p> <p>※10 耳鼻いんこう科: 完全予約制。一般外来で診察および検査を行った後に予約を取ります。</p> <p>※11 耳鼻いんこう科: 紹介元の医療機関から地域医療連携室宛に診療情報提供書をFAXでお送りください。</p> <p>※12 血液内科: 初診は予約制となります。前日までに予約をお取りください。初診の予約は内科外来窓口または電話にて受け付けます。また、入院診療は行っていません。</p> <p>※13 整形外科: 火曜日は手術日の為、完全予約制です。</p> <p>※14 初診はセカンドオピニオンのみ行っております。セカンドオピニオンを希望される方は電話予約が必要です。</p>	<p>* 再診受付時間: 8時00分~11時00分</p>	<p>国府台病院(代表) TEL 047-372-3501</p>
---	-------------------------------	---------------------------------------