



国立研究開発法人  
国立国際医療研究センター

*National Center for Global Health and Medicine*

# 国府台

発行人 〒272-8516 千葉県市川市国府台1-7-1  
国立国際医療研究センター国府台病院長 青柳 信嘉



2019. 11月

第42号

## [ じゅんさい池の紅葉 ]

秋も次第に深まり、じゅんさい池公園の散歩道も 紅葉に包まれています。

### 目 次

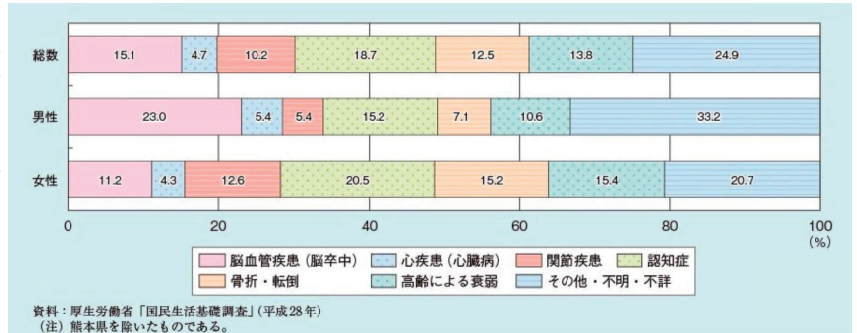
◇特集：突発性正常圧水頭症について	2
◇診療科のご案内	3
◇地域医療連携病院のご紹介	4
◇院内コンサートのご報告	4
◇国府台病院祭のご報告	5
◇児童精神科の行事	6
◇つくしんぼ保育所の行事	6
◇栄養一口メモ	7
◇令和元年度の主な行事	7
◇編集だより	7
◇外来担当医表	8

## 治せる認知症 ～特発性正常圧水頭症～

わが国は急速に高齢化が進んでおり、高齢者の医療や介護が重要な社会的テーマとなっている。65歳以上では介護が必要となる原因は認知症が最も多い。（下図参照）

認知症には主にアルツハイマー型認知症・脳血管性認知症・レビー小体型認知症・前頭側頭型認知症があるがいずれも根本的治療がないのが現状である。

認知症症状を呈する疾患の一つに「特発性正常圧水頭症」がある。この疾患は治療可能であり、認知症症状を改善させることができる。



### 1. 特発性正常圧水頭症とは

くも膜下出血や髄膜炎などの先行疾患がなく、歩行障害を主体として、認知障害、尿失禁をきたし、脳の周囲を循環している脳脊髄液の吸収障害に起因した原因不明の病態である。高齢者に多くみられ、緩徐に進行する。適切な治療によって症状の改善を得る可能性がある症候群である。

### 2. 臨床症状

- 歩行障害（歩幅の減少、足の拳上低下、開脚步行、歩行速度低下など）
- 認知障害（精神運動障害、注意機能障害、作動記憶障害、記憶障害など）
- 排尿障害（尿意切迫、尿失禁など）

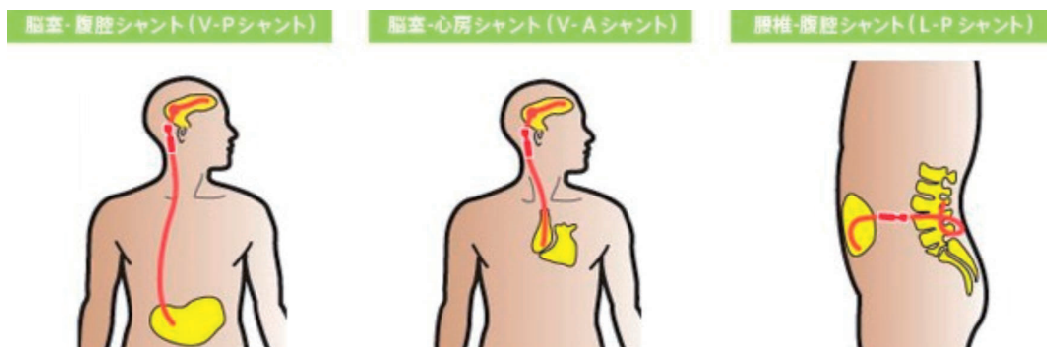
### 3. 診断

- 60歳以上
- 症状の状態
- 画像検査（CT・MRIなど）
- 脳脊髄液排除試験

### 4. 治療

基本的には手術治療であり、主に以下の3種類が行われる。

- 脳室・腹腔短絡術 VPシャントVentriculo-Peritoneal shunt
- 腰部くも膜下腔・腹腔短絡術 LPシャントLumbo- Peritoneal shunt
- 脳室・心房短絡術 VAシャントVentriculo-Atrial shunt



水頭症. jpより

いずれも、多く貯留した脳脊髄液を髄腔外に逃がす手術である。シャントシステムを埋め込み、体外から磁気でシャントシステム内の脳脊髄液の流量を調整することができる。手術時間は約1時間で行われる。この手術により改善が得られる率は50~90%と言われている。

(参考文献) 特発性正常圧水頭症ガイドライン2011年改訂版

## <患者様・ご家族様へのメッセージ>

認知症患者の一部がこの疾患の可能性があります。前述のような症状を呈している場合は一度、脳神経外科・神経内科・精神神経科に受診することをお勧めいたします。

また既に認知症で通院されている患者様も、担当医に「特発性正常圧水頭症の可能性はないか?」、と確認してみることも一つの手ではないかと思えます。(ただし担当医は特発性正常圧水頭症を考慮した上で診断していますので、可能性は低いと思われれます)

今まで、いわゆる「認知症」として治療を諦めていた患者様にも、このように治療可能な場合も少なからずありますので、遠慮せずにご相談ください。

## 診療科のご案内 ～精神科～

精神科系統括部門長 早川 達郎

### 【スタッフ紹介】

常勤医師10名（早川達郎、伊藤寿彦、榎本哲郎、鶴重順康、中野知恵子、草西俊、柳澤雄太、近藤忠之、竹内悠、七澤英毅）、レジデント9名（内山由以子、金井重儀、黒河内敏成、杉本佳織、網干千春、小高麻衣子、畑田恵美、杉晴奈、松村美希）、及び非常勤医師2名（芦澤裕子、藤井和世、週1回外来のみ）で診療を行っています。

### 【特徴】

総合的な精神科診療を目指しており、特色としては24時間体制の精神科救急診療、ACT（包括型地域生活支援プログラム）や地域生活支援事業所などとの連携による地域医療、および身体疾患と精神疾患を合併した患者さんを身体科の医師と共同して診療していることが挙げられます。

千葉県精神科救急医療システムの基幹病院に指定されており、千葉県精神科救急情報センターからの夜間・休日の診療依頼についても対応しています。入院治療については、精神科救急病棟を有しており、医師、看護師、ソーシャルワーカーなどが集中的に関わり、早期に退院できるように治療と援助を行っています。また、統合失調症の患者さんの心理教育、睡眠障害の専門診療（日本睡眠学会認定医療機関）、新規の向精神薬の治験にも力を入れています。また、外来通院患者さんのためのプログラムとして、デイケア、学習プログラムを中心としたショートケア、及び作業療法などがあります。

### 【モットーとしていること】

患者さんが地域の中で、自分らしく生活できるように援助していくことが最も重要だと考えます。院内の多職種間での連携及び地域の様々な患者さんを支援する事業所との連携に基づいて、医療と支援を提供することを心掛けています。



## 地域医療連携病院のご紹介



当院は、令和元年5月、市川市平田2丁目の菅野駅南側の国道14号線沿いに開業いたしました。

診療科は、脳神経内科、総合内科、放射線科です。脳神経内科としては、脳梗塞やパーキンソン病、認知症、てんかんや頭痛、めまい、手足の痛みやしびれなど、脳や神経が原因となる

疾患を対象としています。また、総合内科としては、かぜやインフルエンザの他、高血圧、糖尿病、高脂血症、高尿酸血症などの生活習慣病や加齢に伴う疾病も加えて診療させていただいております。そして、放射線科としては、一般撮影によるX線

診療科目	脳神経内科 内科 放射線科
住所	〒272-0031 千葉県市川市平田2-7-2
アクセス	京成本線「菅野駅」徒歩3分 都営新宿線JR「本八幡駅」徒歩9分 JR「本八幡駅」徒歩11分 JR「市川駅」徒歩14分
駐車場	9台
電話番号	047-325-7500

外来受付時間	月	火	水	木	金	土	日祝
8:30~12:00	○	○	○	○	○	○	×
14:30~18:00	○	○	○	○	○	×	×

## いちかわ内科脳神経内科 伊藤敬志

診断と頭部、胸部、腹部などのCT診断を行っています。

当院設立のモットーは、地域に根ざす医療です。ある程度幅広い疾患を取り扱っていくことになると思います。それには、どうしても近隣の高度専門医療を行っている総合病院との連携が欠かせません。幸い近くにある国立国際医療研究センター国府台病院には、地域医療連携施設に登録させていただきましたので、非常に心強く感じています。脳神経内科や脳神経外科の先生のみならず、循環器内科、消化器内科、呼吸器内科などの専門医の先生方には、日ごろから、たいへんお世話になっており、感謝しています。

今後、当院は、微力ながら研鑽を積み、病診連携を通して地域医療に貢献できるようになろうと心掛けていますので、どうぞよろしくお願いいたします。



## 千葉商科大学付属高校吹奏楽部コンサートのご報告

## 庶務係長 山形 順一郎

令和元年9月21日土曜日、当院外来管理治療棟1階エントランスロビーにおきまして、千葉商科大学付属高等学校吹奏楽部による院内コンサートを開催いたしました。

このコンサートは、地域の教育機関と連携することにより相互の発展と地域の活性化を目的とした「国府台コンソーシアム」の活動の一環として、千葉商科大学付属高校吹奏楽部の皆様のご協力のもと実現いたしました。

演奏では、「きよしのズンドコ節」や「昭和アイドルメドレー」など、集まった患者さんや来場の方々に親しみやすい曲を、高校生にイキイキとした迫力のある演奏をして頂き、30分という短い時間にも関わらず会場は大変盛り上がりしました。

このような活動を通して、今後も患者さんの満足度向上、地域の活性化に貢献してまいりたいと思います。

千葉商科大学付属高校吹奏楽部の皆様、ご来場いただきました皆様、誠にありがとうございました。





令和元年10月19日（土）に国府台病院祭を開催いたしました。この病院祭は地域の方々に国府台病院を幅広く知っていただき、身近に感じてもらうことを目的として平成28年度から開催しており、今回で4回目を迎えることになりました。

青柳院長の開催挨拶に続き、今回も病院祭の恒例イベントの一つ市川を中心に活動している女性だけで結成された創作太鼓の集団『手児奈太鼓』による和太鼓パフォーマンスで幕開けです。パワー全開で太鼓を叩く姿や太鼓の音が1階のホール全体に響きわたり、その迫力に圧倒されてしまいました。最高のオープニングセレモニーとなりました。



セレモニーを皮切りに、各職員がそれぞれのイベントブースの準備に取りかかり、看護師や検査技師による各種測定・検査や医師等による健康相談、市民公開講座、様々な職種が集まり結成された「国府台アンサンブル」、院内探検ツアーやゲーム・軽食コーナー、新たなイベント「白衣で写真撮影〈キッズ限定〉」など、全ての催し物が大盛況でした。

また、所轄消防署より起震車

〈地震体験車〉を派遣していただき、地震による揺れの怖さを実際に体験して、日頃の準備の大切さがわかりました。当日は、小雨がちらつく中、101世帯、174人の皆様にお越しいただきました。本当にありがとうございました。病院にとっても地域の皆様とふれ合う良い機会となりました。今後も皆様のお役に立ちながら、ますます地域に貢献できる医療機関を目指してまいります。次回以降も皆様に楽しんでいただけるよう頑張りますので、どうぞよろしくお願いたします。



地震体験車が来てくれました！



秋の鎌倉遠足

10月30日(水)に、児童精神科に入院中の子どもたちと院内学級通級生、医師、看護師、院内学級教員の総勢55名で鎌倉遠足に行ってきました。

子どもたちは、事前に鎌倉の歴史や文化を学習し、新聞製作、発表会を実施し、準備を進めてきました。また、今回の遠足では班行動があり、鶴岡八幡宮や高德院、銭洗い弁天、佐助稲荷などの散策とコースは様々で、小町通りでの食べ歩きな



ども盛り込まれ、それぞれが目的をもって臨むことができました。

当日は濃霧の影響による電車の遅延や満員電車で戸惑う子どももいましたが、途中下車することなく、鎌倉駅に20分程遅れで到着しました。鎌倉では快晴となり、青空のもと班行動を開始することができました。

各班、声をかけあって計画通り行動できるよう協力したり、班長がリー

ダーシップを発揮し、時間をみながら行く順番を臨機応変に変更したり、子どもたちで考え、時には引率者のアドバイスをもらい、楽しい時間を過ごすことができました。

最終的にすべての班が、遅れることなく鎌倉駅に集合し、帰路につくことができました。

鎌倉遠足のなかで、子どもたちは自身の役割達成に向けて行動できており、子どもたちの成長を感じることができました。これからの生活でも、子どもたちが与えられた役割を発揮できるよう見守っていきたいと思います。



つくしんぼ保育所の行事

管理専門職 森田 英樹

『秋祭り』

9月7日(土)に毎年恒例の『秋祭り』が開催いたしました。今年は新園舎になって初めての秋祭りです。内容も去年とはちょっと違います・・・

子ども達は、思い思いのお祭り衣装に身を包み集合。

盆踊りで始まり、手作りのお神輿・山車で病院の駐車場を練り歩きます。

暑さに負けず、子ども達の元気な声が響き渡っていました！！

その後は、ゲームに露店。綿あめ・ポップコーン・ドーナツなどの美味しい匂いに誘われてみんなニコニコです。

卒所児・退所児などの懐かしい顔も集まり、あちらこちらでお喋りの花が咲いています。

園舎や職員が変わっても遊びに来てくれるって、本当に嬉しく有り難いですね。

最後は、お父さんにお手伝いをして頂き、数十発の打ち上げ花火で、大歓声と共に幕は閉じました。



今回のテーマ 冬場の食中毒（ノロウイルス）

日ごとに寒さがつゆのり、冬の訪れを感じる季節になってきました。前回の8月号に引き続き、今回はこれからの時期に注意して頂きたい食中毒についてお伝えします。

夏場は細菌性の食中毒が多くみられますが、毎年11月～2月は「ノロウイルス」による食中毒が多く発生しています。ノロウイルスは小さな球体をしたウイルスで非常に強い感染力をもっており、牡蠣などの二枚貝を生や加熱不十分の状態で食べることも原因の1つです。二枚貝は大量の海水を取り込み、プランクトンなどのエサを体内に残し、出水管から排水していますが、海水中のウイルスも同様のメカニズムで取り込まれ、体内で濃縮されるためと考えられています。しかし、過去のノロウイルス食中毒の調査結果では、食品から直接ウイルスを検出することは難しく、食中毒事例のうちでも約7割では原因食品が特定できていないと言われています。ウイルスに感染した食品取扱者を介して食品が汚染されたことが原因となっているケースが多いからです。ノロウイルスが付着した手で食事をする、ノロウイルスが付着した食品を食べることなどによって感染が広まり、食品に付着したノロウイルスは少量であっても人の体内の腸管で増殖し、食中毒症状を引き起こします。



ノロウイルスによる食中毒の予防のためには、手洗いが重要です。トイレの後や調理作業の前、食事の前など手洗いをしっかり行いましょう。指先や指の間、親指のまわり、手首、手の甲、手のしわなどは汚れが残りやすいので要注意です。風邪も流行ってくる時期となってきます。日常から取り組める



令和元年度の主な行事

月日	曜日	行事予定
12月14日	土	クリスマスコンサート 詳細は、院内掲示・ホームページをご覧ください。
12月21日	土	第31回 肝臓病教室 詳細は、院内掲示・ホームページをご覧ください。

編集だより

編集部

今回の表紙：じゅんさい池緑地

国府台病院からは、病院北側の道路を東へ歩き、坂を下るとまもなく到着いたします。

玄関から約400m程ですので ぜひ立ち寄ってみてはいかがでしょうか。

紅葉の季節以外にも、春には梅林、夏にはつつじ、冬には鴨が飛来している姿が見られ、四季折々の自然を楽し

むことができます。

<じゅんさい池緑地へのアクセス>

- ・ JR市川駅から「国分操車場」行バスで「じゅんさい池」下車
- ・ 北総鉄道矢切駅から徒歩10分



# 外 来 診 療 担 当 医 師 一 覧 表

国立研究開発法人  
国立国際医療研究センター国府台病院  
TEL 047-372-3501  
令和元年11月18日 現在

※誠に勝手ではございますが、心療内科の初診予約受付を当面の間、中止させていただきます。

診療科・曜日		月	火	水	木	金	
※13 ※1 ※2 ※9 ※3 ※4	総合内科 呼吸器内科 血液内科 感染症内科 糖尿病・内分泌代謝内科 リウマチ・膠原病科 腎臓内科	増井 良則(総合) 近藤 悠介(総合) 大藤 貴(呼吸器)【第1/5】 放生 雅章(呼吸器)【第2】 飯倉 元成(呼吸器)【第3】 杉山 道人(呼吸器)【第4】(午前) 菊池 嘉(感染症)【第4】(午前)	津田 尚法(総合) 足立 洋希(総合)  大藤 貴(呼吸器)(午前)(予約のみ) 中村 文彦(血液内科) 【第1/3】(午後)(予約のみ)	勝山 修行(総合) 張替 忠直(総合) 平賀 颯一(総合) 佐藤 輝彦(呼吸器)	川口 明子(糖尿 内分泌) 葉谷 陽子(糖尿 内分泌)	葉谷 陽子(総合) 箱島 真理子(総合) 田中 真(総合)【第3】	飯島 岳洋(総合) 酒匂 赤人(総合)  佐藤 輝彦(呼吸器)(午前)
	消化器内科	上村 直実 小高 慶太 大澤 陽介 青木 孝彦	池上 友梨佳 酒匂 赤人 薄上 雅史 青木 孝彦 坂本 和賢	伊藤 光一 八木 豊一 考藤 達哉 是永 匡昭	矢田 智之 小高 慶太 今村 雅俊 大澤 陽介	関根 一智 八木 豊一 今村 雅俊 是永 匡昭	
	循環器内科	一瀬 哲夫(午前)	田中 由利子(午前)	黄 文恵(午前)	岡崎 修(第1/2/3) 青久典(第4) 上村 英弘(午前)	小林 貴(午前/午後)	
	心療内科	初診 藤本 晃嗣(午前) 再診 細川 真理子(午前) 富田 吉敏(第4 午前)【第2/4 午後】 河合 啓介	藤本 晃嗣 田村 泰徳 河合 啓介	小西 忠 町澤 理子	細川 真理子(午前) 河合 啓介(午前)	藤本 晃嗣 本間 洋州	細川 真理子(午前) 田村 泰徳
	脳神経内科再診 (初診予約制) 初診	-	竹内 辻介【第1/3/5】 安田 勉【第2/4】	-	-	-	
	外科	外科	熊澤 慶吾	永井 健	小柳 剛 青柳 信憲(エコー) 青柳 信憲(内視鏡)【第1-3】	青柳 信憲 戸邊 綾貴子 小野 英哉斗 遠藤 大昌(AMエコー) 熊澤 慶吾(AMエコー) 永井 健(AMエコー) 小柳 剛(AMエコー) 戸邊 綾貴子(AMエコー)	遠藤 大昌
		消化器外科	熊澤 慶吾	永井 健	小柳 剛	青柳 信憲 戸邊 綾貴子 小野 英哉斗	遠藤 大昌
		肝臓・胆嚢・膵臓外科	熊澤 慶吾	永井 健	小柳 剛	青柳 信憲	遠藤 大昌
		乳腺外科	熊澤 慶吾	永井 健	小柳 剛	青柳 信憲 戸邊 綾貴子 小野 英哉斗	遠藤 大昌
		内視鏡外科	熊澤 慶吾	永井 健	小柳 剛	青柳 信憲 戸邊 綾貴子 小野 英哉斗	遠藤 大昌
ヘルニア外来		熊澤 慶吾	永井 健	小柳 剛	青柳 信憲 戸邊 綾貴子 小野 英哉斗	遠藤 大昌	
スキンケア外来(完全予約制)		熊澤 慶吾	永井 健	小柳 剛	青柳 信憲 戸邊 綾貴子 小野 英哉斗	遠藤 大昌	
脳神経外科		一之瀬 大輔	梶原 一輝	交代制	梶原 一輝	一之瀬 大輔	
脳血管内治療外来		梶原 一輝(10時~)	梶原 一輝	交代制	梶原 一輝	一之瀬 大輔	
整形外科		初診 中川 量介 再診 新井 元 予約 新井 元	玉置 大忠	秋山 太郎 中川 量介 新井 元	藤本 和輝 秋山 太郎 新井 元	新井 元 藤本 和輝	
皮膚科		佐久間 正寛	佐久間 正寛	佐久間 正寛	佐久間 正寛	佐久間 正寛	
泌尿器科		浅野 桐子 交代制【第4】	荒木 沙織	長濱 克志	長濱 克志	荒木 沙織 森山 真吾(午前)	
婦人科		山澤 功二	休診	山澤 功二【第2/4】	是澤 光志	休診	
眼科		初診 板倉 優佳 山崎 廣子 再診 板倉 優佳 山崎 廣子	板倉 優佳 柴 玉珠 板倉 優佳 柴 玉珠	山崎 廣子	- 藤本 尚也	大原 むつ 柴 玉珠 大原 むつ 柴 玉珠	
養護外来	山崎 廣子(午後)	山崎 廣子(午後)	山崎 廣子(午後)	山崎 廣子(午後)	山崎 廣子(午後)		
耳鼻いんこう科	初診 渡邊 荘 1診(予約) 丸山 大輔 2診(予約) 丸山 大輔 補聴器 渡邊 荘 丸山 大輔 舌下免疫療法初回 渡邊 荘 丸山 大輔 医療連携枠 渡邊 荘 丸山 大輔	渡邊 荘 丸山 大輔 丸山 大輔 丸山 大輔 丸山 大輔 丸山 大輔 丸山 大輔	阿久津 泰伴 - 原 治 原 治 原 治 原 治 原 治	渡邊 荘 原 治 原 治 原 治 原 治 原 治 原 治	丸山 大輔 丸山 大輔 丸山 大輔 丸山 大輔 丸山 大輔 丸山 大輔 丸山 大輔	青藤 吉紀 - 原 治 原 治 原 治 原 治 原 治	
	麻酔科・ペインクリニック	休診	休診	休診	休診	東 俊晴	
	心臓血管外科	秋田 作夢	秋田 作夢	秋田 作夢	秋田 作夢	秋田 作夢	
	ペースメーカー外来	PM田中 由利子(第3 予約制)	休診	休診	休診	休診	
	救急科	初診 第1・3・5 曜日 佐藤 琢紀 長島 彩子 杉本 佳織 第2・4 曜日 近藤 忠之	佐藤 琢紀 長島 彩子 杉本 佳織 近藤 忠之	黒河内 敬成 鶴重 順康(第2) 中野 知恵子(第4)	竹内 悠 草西 俊 近藤 忠之 中野 知恵子 早川 達郎 伊藤 寿彦 鶴重 順康	竹内 悠 金井 重機 柳澤 雄太 草西 俊 中野 知恵子 伊藤 寿彦 鶴重 順康 櫻本 哲郎	内山 由彩子 七澤 英毅 藤井 和代 中野 知恵子 伊藤 寿彦 竹内 悠 柳澤 雄太
		再診 ①診 草西 俊 ②診 伊藤 寿彦 ③診 早川 達郎 ④診 鶴重 順康 ⑤診 鶴重 順康 ⑥診 鶴重 順康 ⑦診 柳澤 雄太	櫻本 哲郎 草西 俊 草西 俊 近藤 忠之 伊藤 寿彦 伊藤 寿彦 伊藤 寿彦 柳澤 雄太	竹内 悠 竹内 悠 竹内 悠 竹内 悠 竹内 悠 竹内 悠 竹内 悠	櫻本 哲郎 草西 俊 草西 俊 近藤 忠之 伊藤 寿彦 伊藤 寿彦 伊藤 寿彦 柳澤 雄太	柳澤 雄太 七澤 英毅 櫻本 哲郎 草西 俊 中野 知恵子 伊藤 寿彦 鶴重 順康 柳澤 雄太	柳澤 雄太 七澤 英毅 藤井 和代 中野 知恵子 伊藤 寿彦 竹内 悠 柳澤 雄太
		特診(予約制)	精神科予診	精神科予診	精神科予診	精神科予診(午前)	精神科予診(2診)
		睡眠障害専門外来 (完全予約制)	精神科予診	精神科予診	精神科予診	精神科予診(午前)	早川 達郎(6診)
		初診	初診の電話予約受付時間は水曜日を除く、月・火・木・金の14時~16時迄、又は平日精神科外来窓口となります。	初診の電話予約受付時間は水曜日を除く、月・火・木・金の14時~16時迄、又は平日精神科外来窓口となります。	初診の電話予約受付時間は水曜日を除く、月・火・木・金の14時~16時迄、又は平日精神科外来窓口となります。	初診の電話予約受付時間は水曜日を除く、月・火・木・金の14時~16時迄、又は平日精神科外来窓口となります。	初診の電話予約受付時間は水曜日を除く、月・火・木・金の14時~16時迄、又は平日精神科外来窓口となります。
		再診	再診の電話予約受付時間は水曜日を除く、月・火・木・金の14時~16時迄、又は平日精神科外来窓口となります。	再診の電話予約受付時間は水曜日を除く、月・火・木・金の14時~16時迄、又は平日精神科外来窓口となります。	再診の電話予約受付時間は水曜日を除く、月・火・木・金の14時~16時迄、又は平日精神科外来窓口となります。	再診の電話予約受付時間は水曜日を除く、月・火・木・金の14時~16時迄、又は平日精神科外来窓口となります。	再診の電話予約受付時間は水曜日を除く、月・火・木・金の14時~16時迄、又は平日精神科外来窓口となります。
放線科		宇佐美 政英 箱島 有輝 牛島 洋景 稲崎 久美 得島 詔洋 宮田 陽子	宇佐美 政英 箱島 有輝 吉村 裕太 稲崎 久美 得島 詔洋 宮田 陽子(午前のみ)	宇佐美 政英 吉村 裕太 牛島 洋景 稲崎 久美 得島 詔洋 宮田 陽子	宇佐美 政英 吉村 裕太 牛島 洋景 稲崎 久美 得島 詔洋 宮田 陽子	宇佐美 政英 箱島 有輝 牛島 洋景 吉村 裕太 得島 詔洋	
歯科	初診(予約制) 友田 衣早佳 再診(予約制) 友田 拓矢	友田 衣早佳 安田 早芳	友田 衣早佳 安田 早芳	友田 衣早佳 安田 早芳	友田 衣早佳 安田 早芳		

(注)1. 外科及び整形外科の担当医は、手術などの都合で変更(交替)になる場合があります。

<p><b>* 初診受付時間: 8時00分~11時00分</b></p> <p>※1 感染症内科を受診される方は事前に感染症内科医へご相談ください。(平日のみ。水曜日は除く。)</p> <p>※2 フットケア外来は完全予約制です。糖尿病内分泌科外来にて受け付けます。</p> <p>※3 心療内科:心療内科外来に半年以上来院していない場合は、再診ではなく初診となります。</p> <p>※4 脳神経内科:初診・再診ともに完全予約制</p> <p>※5 外科:スキンケア外来は完全予約制で外科外来窓口にて受け付けます。(第2.4.5 木曜日・第1.3金曜日)</p> <p>※6 精神科:初診は1日4名迄(先着順) + 予約枠 2名(電話予約受付時間は月・火・木・金の(水)の14時~16時迄、又は平日精神科外来窓口にて受け付けます。)</p> <p>※7 児童精神科:初診予約受付は電話のみ。受付時間は水曜日10時~12時迄受け付けています。</p> <p>※8 歯科外来:予約制です。電話受付時間は平日16~17時 歯科外来にて受け付けます。</p> <p>※9 リウマチ・膠原病科:不明熱外来を水曜日・木曜日の午前中に開いております。完全予約制で受診には診療情報提供書(紹介状)が必要となります。</p> <p>※10 耳鼻いんこう科:予約外一適宜割振りとなり原則として医師のリクエストは不可となります。紹介状・他科依頼について一宛名のあるものは当該医師の診察、それ以外は適宜割振りになります。</p> <p>※11 耳鼻いんこう科:補聴器・舌下免疫療法初回の各外来については、一般の外来で診察および検査を行ってから予約を取ります。</p> <p>※12 紹介元の医療機関から地域医療連携室宛に診療情報提供書をFAXでお送りください。</p> <p>※13 血液内科:初診は予約制となります。前日までに予約をお取りください。予約は内科外来窓口にて受け付けます。</p> <p>※14 整形外科:火曜日の初診は完全予約制となります。電話受付時間は平日15~17時迄、又は平日整形外科外来窓口にて受け付けます。</p>	<p><b>* 再診受付時間: 8時00分~11時00分</b></p> <div style="border: 2px solid black; padding: 5px; width: fit-content; margin: 0 auto;"> <p><b>国府台病院(代表)</b> Tel. 047-372-3501</p> </div>
---	--